

ELISABETH MESTEK'AMPER

FAMILIEN

FORE

& ANDERE TRIGGERTAGE

WIE DU WEICH LANDEST, WENN DU IN
ALTE BEZIEHUNGSMUSTER ZURÜCKFÄLLST

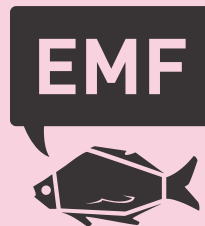
EMF

Mit tiefen-
psychologischen
Methoden
Familiendynamiken
verstehen &
aufbrechen

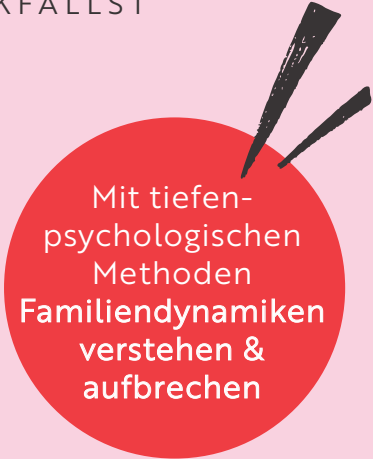
ELISABETH MESTEKÄMPER

FAMILIEN F O R B & ANDERE TRIGGERTAGE

♥ WIE DU WEICH LANDEST, WENN DU IN
ALTE BEZIEHUNGSMUSTER ZURÜCKFÄLLST



EIN BUCH DER
EDITION MICHAEL FISCHER



Mit tiefen-
psychologischen
Methoden
Familiendynamiken
verstehen &
aufbrechen

INHALT

VORWORT **8**

Warum ich diesen Weg gehe	9
Was dich in diesem Buch erwartet	10
Mein Wunsch für dich	13

PSYCHOLOGISCHE GRUNDLAGEN

BINDUNG, CO-REGULATION + NERVENSYSTEM **15**

Der Ursprung von Bindung	20
Co-Regulation – Wenn ein Nervensystem das andere beruhigt	21
Psychologische und neurobiologische Grundlagen von Bindung	23
Bindungsfähigkeit und Feinfühligkeit	30
Inneres Arbeitsmodell – Bindungserfahrungen formen unsere Welt	34
Die Entstehung der Bindungsstile: Experiment „Fremde Situation“	35
Bindung und Emotionsregulation	41
Wenn Bindungsmuster an Feiertagen aufleben	43
Für immer gefangen im Bindungsstil?	43

TRAUMA **47**

Traumabezogene Schutzreaktionen des Nervensystems	48
Unverarbeitetes Trauma im Alltag	50
Bindungstrauma	54
Transgenerationales Trauma	57
Posttraumatisches Wachstum	59



FAMILIENBLICK

63

Familienroutinen	64
Familienrituale	68
Sprache, die verbindet – und Sprache, die verletzt	73
Die elterliche Paarbeziehung als Fundament	75
Geschwister – Rival*innen oder Verbündete?	84
Loyalitätskonflikte, Schuld und Scham	86
Kontaktabbruch in Familien – wenn Nähe nicht mehr gut tut	91
Trauer	94





PRAKTISCHE TOOLS

UMGANG MIT TRIGGERTAGEN **100**

Erkennen – Grenzen spüren und verstehen **104**

Tool 1: Der Körperscan 105

Tool 2: Das Grenzen-Tagebuch 106

Tool 3: Der sprechende Körper 109

Tool 4: Dein Nervensystem als innere Wetterkarte 111

Tool 5: Das Zittern des Löwen – Spannungsentladung im Körper 116

Erkennen – Trigger wahrnehmen und einordnen **118**

Tool 6: Dein persönliches Trigger-Profil 119

Tool 7: Die Wellen-Atmung: Trigger als Bewegung 121

Tool 8: Dein Blickfenster öffnen 122

Tool 9: Der innere Kompass der Bedürfnisse 124

Tool 10: Das innere Aufstellungsfeld – Dynamiken sichtbar machen 126

Tool 11: Das innere Sonnen-Genogramm – Die Stimmen in mir 129

Tool 12: Die Sprache, die bleibt – Arbeit mit der Kernsprache 131

Verwandeln – Den Platz im System neu einnehmen **133**

Tool 13: Der Raum der Annäherung – Deine Rolle im System erkennen 134

Tool 14: Familienschätze und Botschaften 137

Tool 15: Der Familienbaum – Integration deiner Wurzeln 139

Tool 16: Stuhldialog – Eine transgenerationale Begegnung 141

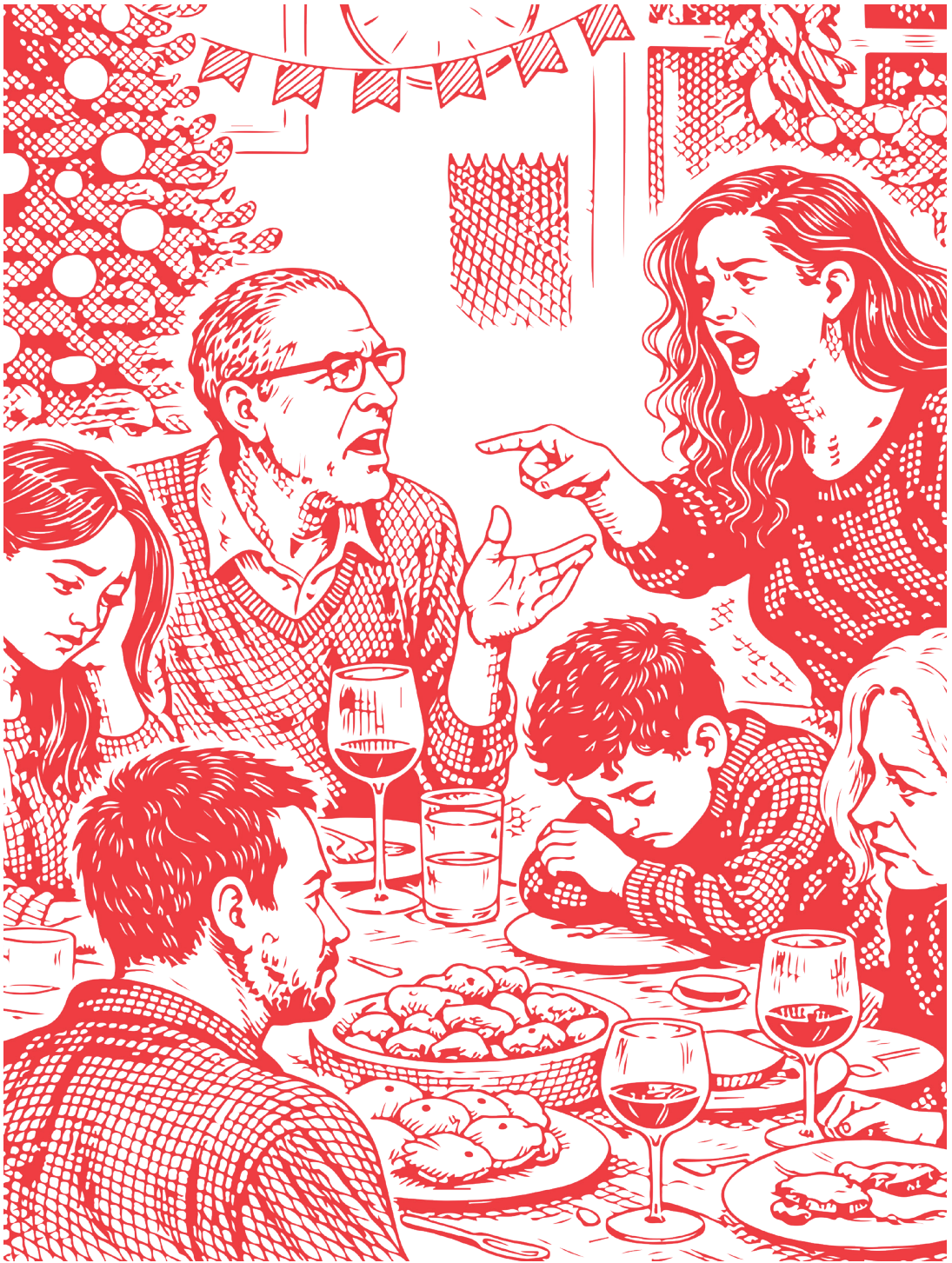
Tool 17: Im Körper ankommen – Nachspüren und Vertrauen finden 143

Tool 18: Nachbeelterung – Von Verletzung zur Selbstwirksamkeit 145



Bewahren – Inneren Frieden halten, auch wenn es brennt	148
Tool 19: Der klare Satz	149
Tool 20: KLAR – Gespräche führen, ohne dich zu verlieren	152
Tool 21: Die innere Elternrunde	154
Tool 22: Die innere Tür schließen	156
Tool 23: Die innere Begleitfigur	158
Tool 24: Ich spreche für mich	160
Tool 25: Das Notfall-Toolkit – Dein inneres Sicherheitsnetz	162
Zwischen Nähe und Abschied – Vom Loslassen, Bleiben und dem leisen Frieden danach	166
Tool 26: Der innere Begegnungsort	167
Tool 27: Stuhldialog – Worte, die ungesagt blieben	169
Tool 28: Das Gewebe der Loyalität – Schuld verwandeln	172
Tool 29: Der innere Raum der Erinnerung	175
Tool 30: Dem Echo begegnen	176
AUSBlick	180
DANKSAGUNG	182
ÜBER DIE AUTORIN	183





FAMILIENFEIERN SIND DIE BÜHNE UNSERER FRÜHESTEN PRÄGUNGEN

In keinem anderen Raum sind wir so verletzlich wie im Kreis jener Menschen, durch die wir einst gelernt haben, wer wir sind.

Familienfeiern sind mehr als Begegnungen – sie sind Wiederbegegnungen mit unseren tiefsten Prägungen: dem Kind in uns, das gehofft, gebangt, geliebt und sich manchmal verloren hat.

Trotz aller Erfahrungen tragen viele eine stille Sehnsucht in sich: dass dieses Mal vielleicht etwas anders sein könnte. Dass eine alte Wunde heil wird. Dass jemand sagt: „Ich sehe dich jetzt.“ Dass ein Blick, ein Wort, eine Geste endlich das bestätigt, wonach wir uns einst gesehnt haben.

Diese Sehnsucht ist menschlich. Doch sie ist auch die unbewusste Hand, die uns immer wieder in vertraute Dynamiken zieht – in Rollen, die zu eng geworden sind.

Familienfeste erinnern uns nicht nur daran, wer wir einmal waren – sie zeigen uns auch, wer wir heute sein dürfen.

Es ist nicht deine Aufgabe, alten Erwartungen gerecht zu werden. Es ist deine Aufgabe, dir selbst eine verlässliche Hand zu reichen – auch inmitten vom Geschehen, auch dann, wenn es sonst niemand tut.

Heilung bedeutet, dir heute zu erlauben, anders mit dir umzugehen.

VORWORT

Als ich begann, Psychologie mit dem Schwerpunkt Klinische Psychologie und Psychotherapie zu studieren, wollte ich etwas begreifen, das weit über Theorien und Diagnosen hinausgeht: Warum vermeiden wir, leiden wir, klammern, schweigen, hoffen – selbst dann, wenn es wehtut? Und warum tun wir alles dafür, uns nicht mehr zu fühlen? Wie funktioniert das überhaupt mit dem Unbewussten? Ich wollte das menschliche Wirrwarr verstehen. Und auch mein eigenes. Der Psychiater Carl Gustav Jung beschrieb in seinen Werken immer wieder, dass wir mit anderen Menschen nur so tief in Verbindung gehen können, wie wir unsere eigenen inneren Schatten kennen – und das finde ich sehr treffend. Bevor ich das Studium begann, absolvierte ich ein Praktikum in der Kinder- und Jugendpsychiatrie. Dort habe ich die tiefgreifende Erkenntnis gewonnen, dass Kinder alles verzeihen, um geliebt zu werden. Wirklich alles. Sie verstecken lieber ihre eigene Identität, nehmen die Schuld auf sich und verbiegen sich innerlich, nur um das Gefühl zu behalten: *„Vielleicht bin ich doch liebenswert.“* Damals ahnte ich: Alles, was wir über uns selbst glauben, entsteht in Beziehung. Und die erste Bühne dafür ist die Familie.

In einem Seminar der Entwicklungspsychologie wurde mir bewusst: **Bindung, Trauma, Prägungen und Sehnsucht** – das betrifft uns alle. Selbst wenn wir glauben, „gut aufgewachsen“ zu sein. Die frühen Erfahrungen sind in uns gespeichert. Sie wandern mit, über Jahre, über Generationen, über Biografien hinweg. Und oft suchen wir bis heute – in unseren Beziehungen, in der Einsamkeit oder eben in unserer Kernfamilie – nach Antwort, Halt, Wiedergutmachung, Wertschätzung und Entlastung. Ich spreche ganz bewusst von wir. Von *uns*. Denn du bist damit nicht allein.

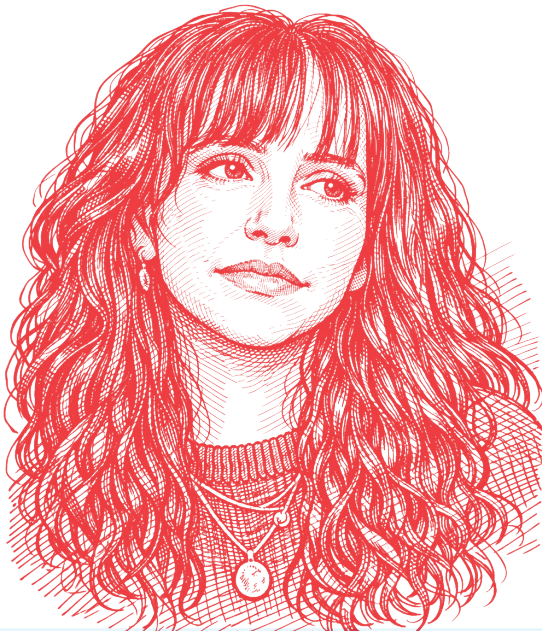
Ich selbst war lange in einer funktionalen Unabhängigkeit und Vermeidung unterwegs. Sehr strukturiert, hochgradig selbstständig, emotional abgespalten und innerlich oft einsam. Ich habe erfahren, wie sehr wir Menschen Verbindung brauchen. Nähe formt unser Nervensystem. Sprache formt unseren Selbstwert. Bindung formt unser inneres Erleben von Sicherheit. Beziehung formt unseren Mut, die Welt zu erkunden und uns kennenzulernen. Und wenn wir diese Sicherheit am Anfang nicht bekommen haben, finden wir sie später selten einfach so.



WARUM ICH DIESEN WEG GEHE

Nicht, weil ich alles weiß. Sondern weil ich weiß, wie sich das Nicht-Verstehen anfühlt. Ich bin Menschen begegnet, die keine Worte für ihre Not hatten. Menschen, die retraumatisiert wurden – durch Beziehungen, durch Kliniken, durch Systeme, durch Therapeut*innen, denen sie vertraut haben. Menschen, deren stillster Schmerz ignoriert, abgewertet oder pathologisiert wurde. Und all das habe ich auch selbst erfahren. Familienkonflikte, Verlust, Ausgrenzung, ungesunde Beziehungen, traumatische Erfahrungen mit jahrelang anhaltenden Symptomen und Unverständnis des Gesundheitssystems. Und zuletzt, am 6. Mai 2025, den Tod meines Papas. Bereits mit 17 Jahren sagte ich zu meiner Mutter: „*Ich muss jetzt in Therapie.*“ Das war der Beginn meiner inneren Reise. Ich wollte nicht, dass sich alles immer wiederholt.

Heute, Jahre später, arbeite ich als Klinische Psychologin und Traumatherapeutin mit dem Schwerpunkt Tiefenpsychologie, Trauma, Bindung und Prägungen – und ich lerne noch immer dazu. Von jedem Menschen, der mir sein Inneres anvertraut. Meine Klient*innen sind meine wertvollsten Lehrpersonen. Sie geben diesem Buch Echtheit, Tiefe, Wahrheit und Würde. Viele Fallgeschichten hier sind von ihnen inspiriert, natürlich mit einer eingeholten Erlaubnis und veränderten Namen. Ich möchte euch von Herzen danken! Da ich aus einem wissenschaftlichen Fachbereich komme, fiel es mir zunächst schwer, im Buch mit einer vorgegebenen Seitenzahl den Anforderungen an mich selbst gerecht zu werden. Ich würde dir am liebsten alles von meinem Wissen weitergeben. Aber das geht natürlich nicht. Der Leitsatz, der mich durch diesen Schreibprozess getragen hat, war:



**„SCHREIB DIESES BUCH FÜR
DEN EINEN MENSCHEN, DER
DIESES BUCH BRAUCHT.“
UND DAMIT SCHREIBE ICH ES
FÜR DICH.**



WAS DICH IN DIESEM BUCH ERWARTET

Der Theorieteil dieses Buches folgt einem bestimmten Weg: Wir beginnen am Ursprung – bei **Bindung, Nervensystem** und **inneren Arbeitsmodellen** – und gehen Schritt für Schritt weiter

bis in die **Familiendynamiken**. So entsteht mit jedem Kapitel ein Verständnis dafür, warum du fühlst, wie du fühlst, und wieso gerade familiäre Situationen so viel in dir auslösen können.



KAPITEL 1

Ich möchte dich einladen, hinter das Sichtbare zu blicken – dorthin, wo der Ursprung liegt. Zu den ersten Momenten, in denen ein Mensch erlebt, ob Nähe sicher ist, ob er getröstet oder beruhigt wird. Wir werden gemeinsam verstehen, wie Bindung überhaupt entsteht, welche Rolle Bindungssignale spielen und wie unser Körper, lange bevor wir sprechen oder denken konnten, Beziehung erfahren und gespeichert hat. Ich werde dir die prägenden Experimente der Bindungsforschung näherbringen, ihre Entstehung und ihre Bedeutung. Und ich werde mit dir dorthin schauen, wo dieses Verständnis zunächst nicht ausreichte: zu den Kindern, deren Bindungserfahrungen von Trauma, Ablehnung oder emotionaler Unsicherheit geprägt waren. Wir tauchen ein in das Wissen unseres Körpers: Wie

unser Nervensystem Bindungserfahrungen speichert, wie Co-Regulation funktioniert und wie neurobiologische Prozesse die Grundlage für Vertrauen, Verbindung und emotionale Stabilität bilden. Wir werden erforschen, wie sich frühe Erfahrungen in Körper und Seele einschreiben.

Du wirst verstehen, was Trauma wirklich ist – nicht nur als Begriff, sondern als inneres Erleben. Wir werden erkunden, warum Bindungs- und transgenerationale Traumata oft unsichtbar sind und doch so machtvoll wirken: in unseren Beziehungen, in unseren Grenzen, in unserer Angst, in unserer Fähigkeit, uns sicher zu fühlen. Und du wirst lernen, dass Trauma nicht nur das ist, *was passiert ist* – sondern das, was in uns zurückblieb.





KAPITEL 2



Hier schauen wir in das Herzstück dieses Buches: die Familiendynamik. Wir erkunden, inwieweit Routinen und Rituale die familiäre Atmosphäre formen, warum Sprache Beziehungen prägt, wie Paarbeziehungen als emotionales Fundament wirken und welche Bedeutung Geschwisterrollen, Loyalitätskonflikte, Schuld, Scham und manchmal auch Kontaktabbruch haben. Wir betrachten, wie frühe Erfahrungen in unserem Nervensystem Spuren hinterlassen – oft lange bevor wir Worte dafür hatten. Warum wir uns als Erwachsene in bestimmten familiären Situationen plötzlich klein, überfordert oder still fühlen. Und warum unsere kindlichen Anteile manchmal lauter sind als unsere gegenwärtige Stimme.

Und ich sage ganz bewusst: Manchmal bedeutet Heilung auch Distanz. Nicht in jeder Geschichte kommt es zu einer friedlichen Versöhnung. Heilung heißt nicht, alles zu ertragen – sondern zu verstehen, was in uns wirkt und wie wir darauf antworten können. Manchmal mit Nähe. Manchmal mit Grenzen. Manchmal mit Abschied.

Ich möchte dir mit diesem Buch nicht nur psychologische Zusammenhänge verständlich machen, sondern auch Wege zeigen, wie du innere Regulation, Selbstmitgefühl und neue Beziehungssicherheit entwickeln kannst. Unabhängig davon, ob deine Familie sich verändert oder nicht.





KAPITEL 3

DER METHODENTEIL

Mit diesem Buch möchte ich dich nicht nur informieren, sondern auch begleiten. Im dritten Kapitel findest du von mir verständlich gestaltete, tiefenpsychologische Methoden, die dir helfen, deine Familiendynamik zu verstehen – und dich darin neu zu positionieren. Du bekommst Impulse, Reflexionsfragen, innere Dialoge und konkrete Strategien für die Momente, in denen du ausgeliefert bist – sei es am Familientisch, allein zu Hause an einem Feiertag oder irgendwo dazwischen. Dabei begleiten dich vier von mir liebevoll erstellte Charaktere mit ihren eigenen Geschichten und Herausforderungen mit ihren Familien. Sie üben die Methoden gemeinsam mit dir aus. Ich habe dir auch vor jeder Übung eine kleine Einleitung in die Theorie gegeben, damit du sie für dich auch losgelöst anwenden kannst.

Die Methoden habe ich so gestaltet, dass sie für Menschen mit ihren ganz unterschiedlichen Hintergründen passen – egal, ob du in engem Kontakt mit deiner Familie bist, eine innere Entfremdung verspürst oder einen geliebten Menschen verloren hast.

Mir ist wichtig, dass du weißt: Wenn ich in diesem Buch Begriffe wie „Mutter“, „Vater“ oder „Eltern“ verwende, dann im klassischen psychologischen Sinne – und gleichzeitig mit dem Bewusstsein, dass Familie viele Formen haben kann. Familie ist nicht immer biologisch. Familie sind Menschen, die prägen. Menschen, die halten oder auch verletzen. Menschen, die Spuren hinterlassen. Deshalb verwende ich auch den Begriff der „Bezugsperson“. Manchmal ist Familie Schutz, manchmal aber auch Schmerz. Dieses Buch habe ich für alle geschrieben, die durch andere geprägt wurden – und die heute den Mut haben, sich selbst neu kennenzulernen.

Es geht mir nicht darum, einzelne Familienmitglieder schuldig zu sprechen oder an den Pranger zu stellen. Dieses Buch soll nicht spalten, es soll aufklären. Es soll nicht verurteilen, sondern einordnen. Vor allem möchte ich dir konkrete Hilfsmittel zur Verfügung stellen – psychologisches Wissen, das zugänglich für jede*in sein sollte. Für alle, die sich selbst, ihre Beziehungen und ihre Geschichte besser begreifen und vielleicht ein Stück weit heilen möchten.



MEIN WUNSCH FÜR DICH

Ich möchte nicht, dass du dich beim Lesen überanalysierst, sondern **verstanden** fühlst. Nicht bewertet, sondern **begleitet**. Und vor allem: **Nicht allein**. Du darfst deine Geschichte lesen und vielleicht zum ersten Mal spüren: Du darfst und du kannst sie verändern.

Nimm dir dabei die Freiheit, in deinem eigenen Tempo zu gehen. Manche Passagen dürfen wirken, andere warten. Du darfst Pausen machen, Seiten überspringen und innehalten – denn dieses Buch soll dich nicht überfordern, sondern halten.



TRIGGERWARNUNG

Beim Lesen dieses Buches können Erinnerungen oder Gefühle auftauchen, die dich berühren oder aufwühlen. Nimm dir beim Lesen Zeit und Sorge gut für dich, während du dich diesen Themen näherst. Dieses Buch kann eine Psychotherapie nicht ersetzen, möchte dir aber therapeutisches Wissen und hilfreiche Methoden liebevoll näherbringen, weil ich mich dafür einsetze, dass Wissen über psychische Gesundheit für alle zugänglich sein soll.





PSYCHOLOGISCHE GRUNDLAGEN

BINDUNG

CO-REGULATION +
NERVENSYSTEM

BINDUNG, CO-REGULATION + NERVENSYSTEM

Als Kinder werden wir in eine Welt geboren, die für uns zunächst ausschließlich aus unseren Bezugspersonen besteht. Sie sind unsere ganze Welt, unsere erste Heimat. Unser Überleben hängt in den ersten Lebensmonaten und -jahren vollständig von ihnen ab. Wir benötigen ihre Fürsorge, Nähe, Wärme und ihre emotionale Zuwendung. In jedem von uns stecken Erfahrungen aus der frühen Kindheit.



*Denn in jedem Erwachsenen
wohnt das Kind, das war, und
in jedem Kind liegt der
Erwachsene, der sein wird.*

John Connolly, *The Book of Lost Things* (2006)

Spuren von Bedürfnissen, von Gesehenwerden, aber auch von Enttäuschung, Schmerz und Überforderung. Vielleicht spüren wir Freude bei familiären Unternehmungen. Vielleicht zucken wir aber auch zusammen, wenn uns eine Tasse heruntergefallen ist, zweifeln, ob unser Verhalten angemessen war, und fühlen uns schuldig. Bindung ist nicht einfach nur ein emotionales Band – sie ist das Fundament für unser gesamtes Beziehungsverhalten. Sie beeinflusst, wie wir Nähe zulassen, ist zeitlich überdauernd, über verschiedene Situationen hinweg wirksam, oft unbewusst und tief verankert. Aus ihr entspringen weitere Bindungserfahrungen, durch die der Mensch lebt, zerbricht, lernt, gedeiht und heilt. Der Ursprung von psychischem Leid liegt

tief verborgen in unserer Familiengeschichte und wird durch das Fehlen schützender und unterstützender Bezugspersonen in uns verwurzelt. Der Schriftsteller Franz Kafka schrieb herzerzerrend in seinem Brief an seinen Vater von dem Gefühl der Nichtigkeit als Kind: „*Noch nach Jahren litt ich unter der quälenden Vorstellung, daß der riesige Mann, mein Vater, die letzte Instanz, fast ohne Grund kommen und mich in der Nacht aus dem Bett auf die Pawlatsche tragen konnte und daß ich ein solches Nichts für ihn war. Das war damals ein kleiner Anfang nur, aber dieses mich oft beherrschende Gefühl der Nichtigkeit stammt vielfach von Deinem Einfluß.*“ Unsere Bindungserfahrungen prägen nicht nur unsere Kindheit, sie beeinflussen, welche Beziehungen wir als Erwachsene eingehen, wie wir Verbindung leben, Konflikte verarbeiten und mit Verletzlichkeit umgehen.

AUF ZU WISSEN

Die Familie ist der Entstehungsort von Bindung. Bindung bezeichnet das biologisch und psychologisch verankerte emotionale Band zwischen einem Kind und seinen Bezugspersonen, das Sicherheit, Schutz und Unterstützung gewährleistet.

Wenn wir über Bindung sprechen, sprechen wir in der psychologischen Forschung zunächst über die Bindung zwischen einer primären Bezugsperson (häufig der Mutter) und dem Kind als erste, prägende und lebensbestimmende

Beziehung. Diese frühe Bindung entsteht nicht durch Worte, sondern durch einen wechselseitigen, sogenannten dyadischen Anpassungsprozess: Die Mutter nimmt die Signale ihres Kindes wahr, interpretiert sie, reagiert darauf, und das Kind reagiert wiederum auf diese Antwort. Bezugsperson und Kind schwingen sich aufeinander ein und werden zu einer ineinander verwobenen Einheit. Das Kind wächst in einer Umgebung auf, die seine gesamte Welt umfasst.

Im Familiensystem schwingen viele unterschiedliche Geschichten und Biografien mit. Sie zeigen sich besonders deutlich in Beziehungen – etwa darin, wie Eltern mit ihren Kindern umgehen oder wie sie ihre Paarbeziehung gestalten. Jede Bezugsperson bringt ihre eigenen Erfahrungen, Verletzungen und Prägungen mit und betrachtet die Welt durch einen individuellen inneren Filter. Dieser Filter beeinflusst, wie Situationen wahrgenommen, bewertet und emotional beantwortet werden und kann die Realität verzerren, ohne dass es den Beteiligten bewusst ist. Ein Kind wächst genau in dieser emotionalen Wirklichkeit auf. Da Familienbeziehungen auf gegenseitiger Beeinflussung beruhen, passt sich das Kind an diese Bedingungen an. Um Nähe zu sichern, Konflikte zu vermeiden oder emotionale Versorgung aufrechtzuerhalten, entwickelt es unbewusste Bewältigungs- und Bindungsstrategien. Dazu gehören zum Beispiel Anpassung, Rückzug, besondere Leistungsbereitschaft, emotionale Wachsamkeit oder das Übernehmen von Verantwortung. Diese Strategien sind in der Kindheit sinnvoll und oft überlebenswichtig. Sie helfen dem Kind, sich in seinem Familiensystem zurechtzufinden. Im Erwachsenenalter jedoch können genau diese Muster belastend werden – besonders in Partnerschaften oder

MARA

Mara erinnert sich daran, wie ihre Mutter sie anschaute. Wenn sie als Kind mit einem Bild ins Wohnzimmer lief, voller Stolz, mit leuchtenden Augen, schaute ihre Mutter nur kurz hoch.

Ein flüchtiger Blick, ein knappes „Hm, schön“. Kein Lächeln, kein Strahlen, keine Resonanz. Mara verstand damals nicht, warum sie sich plötzlich so klein fühlte. Nur, dass etwas in ihr still wurde. Jahre später erzählt sie in der Therapie: „Ich weiß immer, wie sich andere fühlen. Aber ich weiß selten, wie es mir geht.“ Sie beschreibt, wie sie unruhig wird, wenn sie nicht spürt, wie sie gerade auf jemanden wirkt. Wie sie ständig versucht, feinste Stimmungen zu lesen. Ihr inneres System hatte früh gelernt: Ich existiere erst sicher, wenn ich merke, dass du mich siehst.

engen Beziehungen. Die inneren Prägungen und frühen Bindungserfahrungen wirken weiter und beeinflussen, wie Nähe erlebt wird, wie Konflikte ausgetragen werden und welche Beziehungsmuster sich wiederholen.

Besonders herausfordernd ist dann die Dualität: auf der einen Seite der Versuch zu heilen und Prägungen zu verstehen und zu integrieren – und auf der anderen Seite das Zurückfallen in kindliche Anteile unserer selbst, weil das Familiensystem ja weiterhin besteht. Besonders an Feiertagen wird dies spürbar und reaktiviert. *Feiertage als Triggertage.* Und diese Trigger haben meist eine lange Reise hinter sich.

AUT ZU WISSEN

Trigger sind innere oder äußere Reize, die im Nervensystem gespeicherte, früh erlernte Stress- oder Bindungsreaktionen aktivieren, ohne dass die ursprüngliche Gefahr im Hier und Jetzt besteht. Sie wirken automatisch und körpernah und zeigen sich besonders in emotional bedeutsamen Beziehungssituationen, etwa bei Familienfeiern.

Oft entstehen sie auch einige Generationen früher und werden transgenerational weitergegeben. Sie werden durch Bindungserfahrungen in der frühen Kindheit im Nervensystem und in inneren Arbeitsmodellen gespeichert und im Bindungsstil gefestigt. Sie ziehen sich durch die Kindheit und Jugend wie ein unsichtbarer Faden, der sich um jede Person wickelt, die genau diesen Bindungserwartungen entspricht und dem Nervensystem weniger bedrohlich vorkommt als eine neue, eigentlich gesündere, Erfahrung. Angetrieben von der Verzweigung und der Hoffnung auf eine heile Familie, die einen liebt, versucht das Kind in uns, mit diesem Faden die Personen an sich zu binden, um nicht verlassen zu werden. In jeder Familienroutine, in jedem Ritual und in jeder Tradition wird genau diese systematische, unbewusste Geschichte reaktiviert und neu vernetzt, wobei wir versuchen, den Faden noch straffer zu ziehen. Doch dabei haben wir das Gefühl, er zerreißt in unseren Händen. Wir zerreißen.

Oft sind es nicht mangelnde Einsicht oder fehlender Wille, die uns festhalten, sondern die Reaktion unseres Körpers. Während ein Teil von uns verstehen, integrieren und heilen möchte,

steht ein anderer längst unter innerem Alarm. Das Herz pocht, der Atem wird flacher, der Magen zieht sich zusammen. Und plötzlich scheint alles Gelernte nicht mehr erreichbar. Das ist kein Rückschritt, sondern ein Zeichen dafür, dass dein Nervensystem gerade Schutzarbeit leistet.

DAS NERVENSYSTEM

Was meinen wir eigentlich, wenn wir vom Nervensystem sprechen? Der Begriff bezeichnet ein komplexes Zusammenspiel neurobiologischer Prozesse, die unser Erleben, Fühlen, Denken und Handeln steuern. Grundsätzlich wird das Nervensystem in zwei große Bereiche unterteilt: das zentrale Nervensystem (Gehirn und Rückenmark) und das periphere Nervensystem, zu dem die Hirn- und Spinalnerven gehören, die unseren ganzen Körper durchziehen. Gemeinsam ermöglichen sie Wahrnehmung, Bewegung, Denken sowie emotionale Verarbeitung und Stressregulation.

Das periphere Nervensystem gliedert sich weiter in das somatische Nervensystem, das willkürliche Bewegungen steuert, und das autonome Nervensystem. Letzteres arbeitet größtenteils außerhalb unseres bewussten Zugriffs und bildet die unbewusste Steuerzentrale unseres Überlebens. Es reguliert lebenswichtige Funktionen wie Atmung, Herzschlag, Blutdruck, Verdauung und hormonelle Stressreaktionen. Das autonome Nervensystem bewertet in Sekundenbruchteilen, ob wir uns sicher oder bedroht fühlen – lange bevor unser Verstand die Situation einordnen kann. Besonders in emotional bedeutsamen Kontexten, wie Familienfeiern, reagiert es nicht nur auf das aktuelle Geschehen, sondern auch auf frühere Beziehungserfahrungen, die im Körpergedächtnis gespeichert sind.

Es passt unsere inneren Zustände fortlaufend an Umwelt, Beziehungen und wahrgenommene Gefahren an.

Das Körpergedächtnis beschreibt die implizite (nicht bewusst erinnerte, automatisch wirksame) Speicherung von Erfahrungen – insbesondere früher Bindungs-, Stress- und Traumaerlebnisse – in neurobiologischen und körperlichen Reaktionsmustern. Diese Erfahrungen entstehen häufig in Lebensphasen, in denen das sprachlich-narrative Gedächtnis noch nicht ausgereift ist und Regulation vor allem über den Körper und die Beziehung geschieht. Zugleich können auch spätere, hoch emotionale oder überwältigende Erlebnisse, die nicht ausreichend verarbeitet werden konnten, implizit im Körpergedächtnis verankert bleiben. Sie zeigen sich nicht als bewusste Erinnerungen, sondern als automatische Emotionen, Spannungszustände, Körperreaktionen und wiederkehrende Beziehungsmuster.

Funktionell wird das autonome Nervensystem in zwei Hauptanteile unterteilt: den Sympathikus und den Parasympathikus. Der Sympathikus ist für Aktivierung, Anspannung und Schutz zuständig. Bei Stress, Bedrohung oder hoher Belastung mobilisiert er Energie, beschleunigt den Herzschlag, spannt die Muskulatur an und bereitet den Organismus auf Kampf oder Flucht vor. Der Parasympathikus hingegen unterstützt Ruhe, Regeneration und Erholung. Er verlangsamt körperliche Prozesse, fördert Verdauung, Schlaf sowie Heilung und ermöglicht es dem Organismus, sich zu stabilisieren. In abgeschwächter Form zeigt sich diese Funktion beispielsweise im Winterschlaf mancher Tiere. Dem parasympathischen System ist der zehnte Hirnnerv, der Nervus vagus, zugeordnet. Sein Name bedeutet übersetzt „Umherschweifer“

oder „Wanderer“ – ein Hinweis auf seinen ausgedehnten Verlauf. Der Nervus vagus ist der längste Hirnnerv im Körper und verbindet das Gehirn mit zentralen Organen wie Herz, Lunge und Verdauungstrakt. Er beeinflusst Atmung, Herzfrequenz, Darmtätigkeit und die Regulation von Stress- und Spannungszuständen. Über ihn werden Signale vermittelt, die Beruhigung, soziale Verbundenheit und Erholung fördern und helfen, nach einer Stressreaktion wieder in einen stabilen Zustand zurückzufinden.

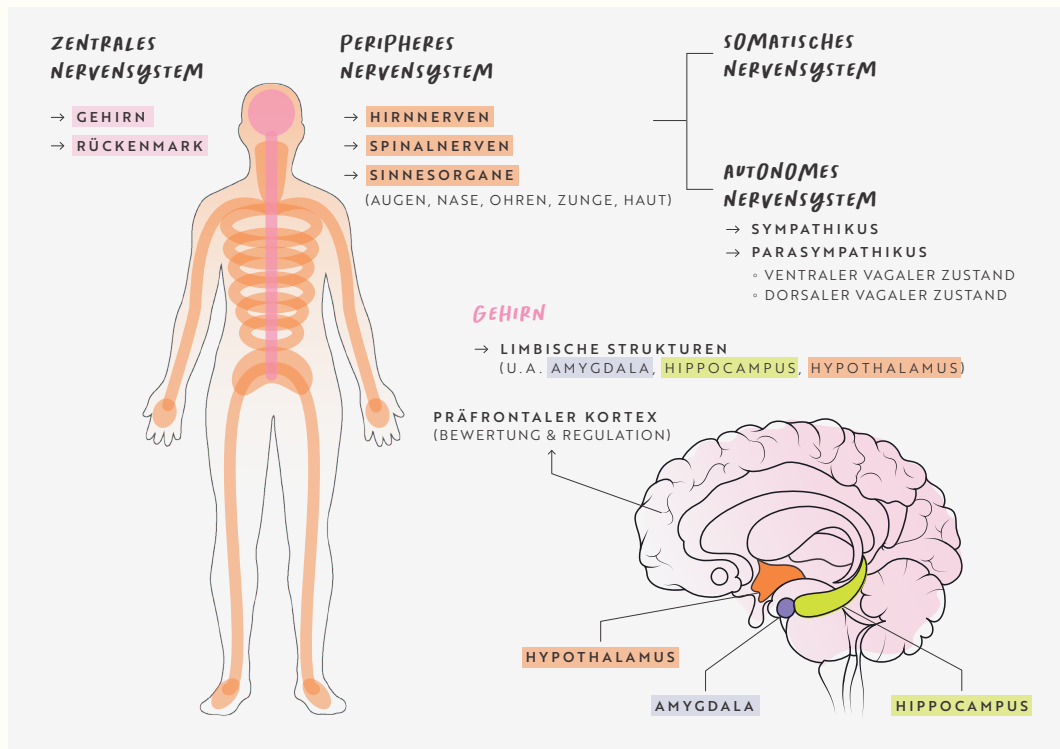
Die Polyvagal-Theorie des Psychiaters und Neurowissenschaftlers Stephen Porges beschreibt ein theoretisches Modell unterschiedlicher Funktionszustände des autonomen Nervensystems mit Fokus auf vagale Regulation. Vereinfacht ausgedrückt, unterscheidet sie einen ventralen und einen dorsalen vagalen Zustand. Im ventralen vagalen Zustand erleben wir Sicherheit, soziale Offenheit und innere Stabilität. Der Organismus befindet sich in einem regulierten Zustand, in dem Beziehung, Kommunikation und Selbstwahrnehmung möglich sind. Im dorsalen vagalen Zustand hingegen geschieht Rückzug, Abschalten oder Erstarrung. Bei überwältigender oder als ausweglos erlebter Gefahr fährt der Körper seine Energie herunter, um sich zu schützen. Dieser Zustand kann durch alte, im Nervensystem gespeicherte Erfahrungen auch dann aktiviert werden, wenn die Bedrohung nicht mehr real vorhanden ist.

So kann es geschehen, dass wir uns bei Familienfeiern plötzlich klein, gelähmt oder innerlich abwesend fühlen, obwohl wir rational wissen, dass wir heute erwachsen und sicher sind. Das Nervensystem reagiert dann nicht auf die Gegenwart, sondern auf vergangene Beziehungsmuster. Genau hier wird verständlich, warum

Heilung nicht allein über Einsicht geschieht, sondern über neue, regulierende Erfahrungen, die dem Nervensystem ermöglichen, Sicherheit im Hier und Jetzt neu zu lernen.

Manchmal ist es das Schwierigste für uns, unseren inneren Konflikt auszuhalten. Weil genau hier der Schmerz und das Unbewusste sitzen. Obwohl wir psychosomatisch spüren, dass es uns nicht gut geht und etwas tief Verborgenes an die Oberfläche kommen möchte, vermeiden wir weiter – aus Angst, an unseren Emotionen zu ersticken. Die belastenden Beziehungsmuster ziehen sich wie ein Faden bei einem Spinnennetz durch die gesamte Familie und wir sind in der Mitte. Und genau deshalb möchte ich dich mit diesem Buch an die Hand nehmen.

Im Folgenden werden wir all diese ineinander verwobenen Bereiche durchgehen, verstehen, integrieren und mit den anschließenden therapeutischen Methoden sanft verändern. Vielleicht hältst du beim Lesen manchmal inne. Vielleicht tauchen Bilder deiner eigenen Kindheit auf, vielleicht auch Schmerz. Ich weiß: Sich mit Bindung und Prägungen zu befassen, kann alte Wunden aufreißen. Und doch liegt genau darin eine große Chance. Ich möchte dich behutsam einladen, diese Kapitel wie eine Forschungsreise zu betrachten. Nicht um Schuldige zu suchen, sondern um Zusammenhänge zu verstehen. Um zu erkennen, wie tief die Kindheit wirken kann. Und um Hoffnung zu wecken: Denn wir sind nicht festgeschrieben. Wir können nachreifen, neu verknüpfen, „nachbeeltern“ und heilen. Schritt für Schritt.



Das zentrale und periphere Nervensystem



DER URSPRUNG VON BINDUNG

Ein Säugling kann in dieser Welt nicht überleben, wenn er nicht gehalten, gesehen, genährt und geschützt wird. Die Bindung zur Mutter oder einer anderen primären Bezugsperson stellt daher die grundlegende Bindungsform dar und wirkt weit über die ersten Lebensjahre hinaus. Diese wechselseitige Bezogenheit ist nicht nur funktional, sie ist tief emotional. Alles, was die Mutter belastet, kann auch das Kind belasten. Psychische Belastungen und ungeklärte Konflikte in der Mutter-Kind-Beziehung können die emotionale Entwicklung des Kindes tiefgreifend beeinflussen. Die Grundgefühle, die unsere spätere seelische Struktur prägen, wie Liebe, Angst und Wut, werden in dieser frühen Beziehung erstmals erlebbar.

Bereits vor der Geburt ist das Kind auf seine Mutter eingestimmt: Es reagiert hochsensibel auf Bewegungen, Berührungen, die Sprachmelodie, den Herzschlag und auf emotionale Zustände. Nach der Geburt wird die pränatale Abstimmung zwischen Mutter und Kind durch körperliche Nähe, visuelle Wahrnehmung, Gerüche, Blickkontakt und den Klang der Stimme intensiviert. Diese multisensorische Resonanz vertieft die Bindung. Die Mutter-Kind-Beziehung formt sich durch alltägliche Rituale, Körperkontakt, sprachliche und nonverbale Interaktionen. In den späteren Kapiteln über Familiendynamiken werden wir noch tiefer darauf eingehen. Wenn die Mutter durch ihre eigene Lebensgeschichte mit unverarbeiteten Emotionen, alten Verletzungen oder innerem Druck belastet ist, fällt es ihr schwer, sich feinfühlig auf ihr Kind einzustellen. Dann wird sie eher in ihre eigene innere Bedürftigkeit hineingezogen, statt sich regulierend auf die des Kindes auszurichten.

Kinder nehmen nicht nur das sichtbare Verhalten ihrer Eltern wahr, sondern reagieren hochsensibel auf deren emotionale Verfassung: auf Tonfall, Blickkontakt, Körperspannung, innere Unruhe oder unausgesprochene Spannungen. Sie reagieren auf das, was emotional im Raum steht – auch dann, wenn es nicht benannt wird. Diese Erfahrungen werden nicht als bewusste Erinnerungen gespeichert, sondern implizit: im Körper, im Nervensystem und in inneren Arbeitsmodellen von sich selbst und der Welt. So lernt das Kind zum Beispiel: *Meine Bedürfnisse werden nicht zuverlässig beantwortet. Ich bin allein. Ich bin zu viel. Ich darf meine Bedürfnisse nicht zeigen.*

Die Wahrnehmung eigener Bedürfnisse kann dadurch verzerrt werden. Das Kind entwickelt innere Strategien, um die Verbindung zur Bezugsperson aufrechtzuerhalten, selbst wenn dies bedeutet, sich selbst zurückzunehmen, überangepasst zu sein oder Wut in Schuld umzuwandeln. So entstehen erste Risse im sich entwickelnden Identitätsgefühl und Selbstwert. Die emotionale Welt der Bezugsperson, ihre Bindungserfahrungen, ihre Prägungen – vielleicht sogar Traumatisierungen – und ihre Selbstregulation, bilden das Fundament für die innere Welt des Kindes. So kann der schwere Atem des Vaters unter Umständen als Zeichen von Bedrohung erlebt werden. Das Kind passt sich an und verhält sich unauffällig, um nicht abgelehnt, verletzt oder bestraft zu werden. Es entwickelt ein inneres Wenn-Dann-System: *„Wenn Papa schwer atmet und spät von der Arbeit kommt, dann wird er schneller böse“* und unterdrückt seine Bedürfnisse.

Über die Bindung zur Bezugsperson wächst das Kind in eine größere Gemeinschaft hinein.

Bindungstheoretisch betrachtet orientieren sich Kinder dann an den sozialen Regeln und Werten, wenn sie sich zugehörig fühlen. Wenn sich ein Kind hingegen nicht als Teil dieser Gemeinschaft erlebt, kann das dazu führen, dass es Grenzen austestet oder überschreitet. Das tut es nicht, um möglichst ungehorsam zu sein, sondern aus einem tiefen Gefühl von Nicht-Zugehörigkeit. Bindung schafft Zugehörigkeit und ist damit ein zentraler Grundbaustein für Identitätsentwicklung und Selbstwertgefühl.

CO-REGULATION - WENN EIN NERVENSYSTEM DAS ANDERE BERUHIGT

Der Begriff der Co-Regulation mag zunächst kompliziert klingen, meint aber im Kern etwas ganz Natürliches: die feinfühligke Fürsorge, mit der Eltern oder Bezugspersonen das innere Erleben eines Kindes begleiten und beruhigen. Ein Kind kann sich nur begrenzt und nicht zuverlässig allein regulieren – es braucht dafür sein Gegenüber. Die Fähigkeit zur Selbstregulation entwickelt sich erst über Jahre hinweg durch die wiederholte Erfahrung, dass ein anderer Mensch zuverlässig beruhigend wirkt. In dem Moment, in dem ein Baby schreit, ist es seiner Umwelt ausgeliefert. Es schreit aus einem Zustand von Überforderung oder innerer Not heraus – weil sein Nervensystem noch nicht in der Lage ist, Erregung selbst zu regulieren. Vor allem in den ersten Lebensjahren ist das Nervensystem abhängig von der äußeren Regulation durch vertraute Bezugspersonen. Man könnte sagen: Das Kind lehnt sich an das Nervensystem seiner Eltern an, um sich zu beruhigen – es bezieht Regulation über das Nervensystem der Bezugsperson. Wenn du als Baby weinst, weil du Hunger

hast, und dein Vater erkennt es und füttert dich; wenn du schreist, weil du Angst hast und deine Mutter nimmt dich in den Arm, dann wird dein Nervensystem durch Co-Regulation beruhigt. Es lernt: *Ich bin nicht allein. Meine Gefühle sind tragbar. Jemand sieht mich.* Und das ist keine Kleinigkeit. Das ist die Grundlage für Urvertrauen. Und damit ein zentraler Schutzfaktor gegen Bindungs- und Entwicklungsstrauma.

Co-Regulation geschieht nicht nur durch Worte, sondern vor allem durch Stimme, Blickkontakt, Körperwärme, Nähe und Atemrhythmus. Wenn die erwachsene Bezugsperson selbst innerlich ruhig ist, kann sie auch durch ihre eigene Regulation das Nervensystem des Kindes mit stabilisieren. Umgekehrt gilt: Ist die Bezugsperson überfordert, gereizt oder emotional nicht erreichbar, bleibt das Kind mit seinem Stress allein. Und genau darin liegt das Risiko für langfristige seelische Prägungen.

AARON

Aaron ist vier Jahre alt und sitzt weinend im Flur des Kindergartens. Sein Körper ist angespannt, seine Atmung flach, die Augen suchend. Alle Stimmen um ihn herum sind zu viel. In diesem Moment kommt sein Vater. Er kniet sich hin, begibt sich auf Augenhöhe, sagt nicht sofort etwas – atmet nur ruhig. Seine Stimme ist warm, sein Gesicht weich. „Ich bin da, mein Schatz.“ Er legt eine Hand auf Aarons Rücken und gibt ihm Halt. Nach einigen Sekunden beginnt Aaron sich zu entspannen. Seine Atmung passt sich der seines Vaters an. Er beruhigt sich, weil sein Nervensystem spürt: Dieser Mensch ist ruhig. Ich darf mich anlehnen.



Neben der Co-Regulation, also der körperlich-emotionalen Beruhigung, übernehmen Bezugspersonen in diesen Momenten auch eine weitere wichtige Aufgabe: Sie helfen dem Kind zu verstehen, *was es fühlt und warum*. Man spricht von externaler Emotionsregulation. Erwachsene spiegeln dem Kind seine Gefühle („*Du bist traurig, weil ich gegangen bin*“), geben ihnen Bedeutung und zeigen, dass sie erlaubt sind. So entsteht nach und nach Emotionswissen – ein inneres Verständnis über Auslöser, Ausdruck und Regulation von Gefühlen. Erst wenn Kinder diese Sprache über Gefühle lernen, können sie sie später auch selbst regulieren.

Ein weiterer entscheidender Entwicklungsschritt in diesem Zusammenhang ist das Erlernen der Objektpermanenz: Zwischen dem achten und zwölften Lebensmonat beginnt ein Kind zu begreifen, dass Dinge und Personen weiter existieren, auch wenn sie nicht sichtbar sind. Vor diesem Alter verschwinden jedoch für ein Baby seine Eltern, die ja seine ganze Welt sind, sobald sie nicht mehr in seinem Sichtfeld sind. Für ein Baby kann sich die kurzzeitige Trennung schon existenziell bedrohlich anfühlen, weil das Gehirn noch nicht weiß, dass seine Bezugspersonen zurückkommen. Diese Verlassenheit fühlt sich an wie eine beängstigende seelische Zerrüttung. In der Vergangenheit gab es leider Zeiten mit schwerwiegenden Folgen. Besonders drastisch zeigte sich dies im Nationalsozialismus, als die Ideologie der „Abhärtung“ und „Nicht-Verwöhnung“ von Säuglingen durch Werke wie die von Johanna Haarer staatlich verbreitet wurde. Unter anderem wurde empfohlen, Säuglinge absichtlich schreien zu lassen, um sie „nicht zu verwöhnen“. Aus heutiger Sicht ist klar: Dieser Umgang war hochgradig schädlich. Ein Baby,

das schreit und auf Trost wartet, aber keine Reaktion erhält, erlebt massiven Stress. Ein Baby kann seine Bezugsperson noch nicht kognitiv erfassen, doch sein Nervensystem speichert Stress und Beziehungserfahrungen bereits über körperliche Empfindungen, Blickkontakt, Nähe und Stimmungslage. Studien deuten darauf hin, dass chronischer Stress in früher Kindheit die Entwicklung des Gehirns verändert. Er führt zu überaktiven Alarmstrukturen im limbischen System, schwächt die Fähigkeit zur Selbstregulation und beeinflusst dauerhaft die Stressverarbeitung (ich gehe gleich noch tiefer darauf ein).

Auch wenn du es als Kleinkind noch nicht kognitiv erfassen konntest, waren die Gefühle, die du erlebt hast, real. Viele meiner Klient*innen berichten von inneren Bildern aus ihrer frühen Kindheit: Sie erinnern sich daran, wie sie weinten, hofften, warteten – und niemand kam. Diese Erlebnisse waren nicht einmalig. Häufig wurden ihre Bedürfnisse auch im späteren Kindes- und Jugendalter übersehen, ignoriert oder abgewertet. Eine mögliche Folge ist ein fragiles oder unsicheres „Selbst-Bewusstsein“. Kinder besitzen schon früh ein implizites Ich-Gefühl – sie spüren sich als eigenes Wesen. Erst später entsteht ein bewusstes Selbst-Bewusstsein: das Wissen „*Ich bin jemand mit eigenen Gefühlen und Bedürfnissen*“. Diese Entwicklung wird vom Entwicklungspsychologen Philippe Rochat beschrieben. Kinder entwickeln anfangs häufig eine eher äußere Form der Selbstorganisation – eine Anpassung an das, was von außen gesehen und anerkannt wird, um Zuwendung zu erhalten und ihr emotionales Überleben zu sichern. Später entsteht daraus ein inneres Selbst-Bewusstsein. Mit einem geringen Selbst-Bewusstsein gehen Zweifel an der eigenen Wahrnehmung und Schwierigkeiten,

Grenzen zu setzen, einher. Ebenso ein tiefsitzender Schmerz, auch in erwachsenen Beziehungen, weil Nähe fehlt oder Verlust droht. Und unser Nervensystem vergisst nicht. Wenn ein Kind über längere Zeit keine Co-Regulation erfährt, entsteht keine stabile innere Selbstregulation. Ohne korrigierende Beziehungserfahrungen im Jugend- und Erwachsenenalter („Nachnahrung“) bleiben diese Muster bestehen. Sie zeigen sich in Form von Überforderung, Ohnmachtsgefühlen, (Verlassens-)Angst, Rückzug oder übermäßiger Anpassung im Erwachsenenalter bis hin zu einer Co-Abhängigkeit. Fehlende Co-Regulation in der Kindheit kann das Risiko erhöhen, in späteren Beziehungen co-abhängige Muster zu entwickeln. Die gute Nachricht lautet: Das menschliche Gehirn ist neuroplastisch, also formbar, auch im Erwachsenenalter. Co-Regulation ist nicht nur ein Phänomen der frühen Kindheit. Sie ist ein lebenslanger Prozess. Auch Erwachsene brauchen sie – durch Freundschaften, Partnerschaft, Arbeitskolleg*innen oder professionelle Begleitung. Wenn dir ein geliebter Mensch in schwierigen Momenten ruhig zuhört, ohne dich zu unterbrechen oder zu bewerten, dann reguliert er dein Nervensystem mit. Und vielleicht ist es das erste Mal, dass sich dein inneres System sicher fühlt. Wir alle sind darauf angewiesen, dass uns jemand ab und zu mit seinem Nervensystem „mitträgt“ und uns in unserem Erleben bestätigt und beruhigt. Je mehr wir das verstehen, desto sanfter können wir mit uns selbst und anderen umgehen. Neue Erfahrungen, sichere Beziehungen oder, wie ich gerne sage, korrigierende Beziehungserfahrungen, Therapie oder bewusstes Selbstmitgefühl können helfen, alte Spuren neu zu legen. Dafür müssen wir aber erst erkennen, was in uns wirkt – und besonders *warum*.

PSYCHOLOGISCHE UND NEUROBIOLOGISCHE GRUNDLAGEN VON BINDUNG

Kinder sind zunächst fühlende Wesen. Erst später lernen sie, rational zu denken. Das liegt daran, dass ihr Gehirn, insbesondere der präfrontale Kortex, in den frühen Lebensjahren noch nicht vollständig entwickelt ist.

GUT ZU WISSEN

Der präfrontale Kortex ist der Teil des Gehirns, der für rationale Entscheidungen, Impulskontrolle, vorausschauende Planung, moralisches Urteilen und Selbstregulation zuständig ist. Seine Reifung erstreckt sich bis ins junge Erwachsenenalter.

Das bedeutet: Kinder erleben die Welt vorrangig emotional und körperlich. Erfahrungen, insbesondere Beziehungserfahrungen, werden daher nicht rational eingeordnet, sondern gefühlt.



NEUROBIOLOGIE DES KINDLICHEN ERLEBENS UND VERHALTENS

Ich möchte dir dazu ein anschauliches Bild geben, um dir die Neurobiologie hinter kindlichem Verhalten und Erleben näher zu bringen: Stell dir das menschliche Gehirn wie ein mehrstöckiges Haus vor. Dabei habe ich das „Triune Brain“-Modell des Hirnforschers Paul MacLean als vereinfachende Metapher genutzt. Die heutige Hirnforschung zeigt, dass diese Bereiche nicht getrennt arbeiten, sondern hochgradig miteinander vernetzt sind. Unser Gehirn arbeitet als ein komplexes System.

1 Im **Keller** wohnt das Stammhirn, unser evolutionär ältester Anteil des Gehirns, der maßgeblich an der Regulation grundlegender Überlebensfunktionen beteiligt ist: Atmung, Herzschlag, Körpertemperatur, Reflexe, Flucht-, Angriff- oder Starre-Reaktionen. Hier entstehen automatische, reflexhafte Reaktionen.

2 Im **Erdgeschoss** liegt das limbische System – das Zuhause unserer Emotionen und Erinnerungen. Hier sitzt die Amygdala, unser inneres Warnsystem, das blitzschnell registriert, wenn etwas potenziell bedrohlich sein könnte. Lange, bevor der Verstand es begreift. Neben an arbeitet der Hippocampus, unser innerer Geschichtenerzähler. Er hilft, Erlebnisse in Erinnerung zu verwandeln – indem er sie sortiert, mit Bedeutung versieht und abspeichert. In der frühen Kindheit ist dieser Bereich noch besonders empfindlich gegenüber Stress. Babys und Kleinkinder schreien, wenn sie Angst haben, weinen, wenn sie Nähe brauchen und klammern, wenn sie Bindung suchen.

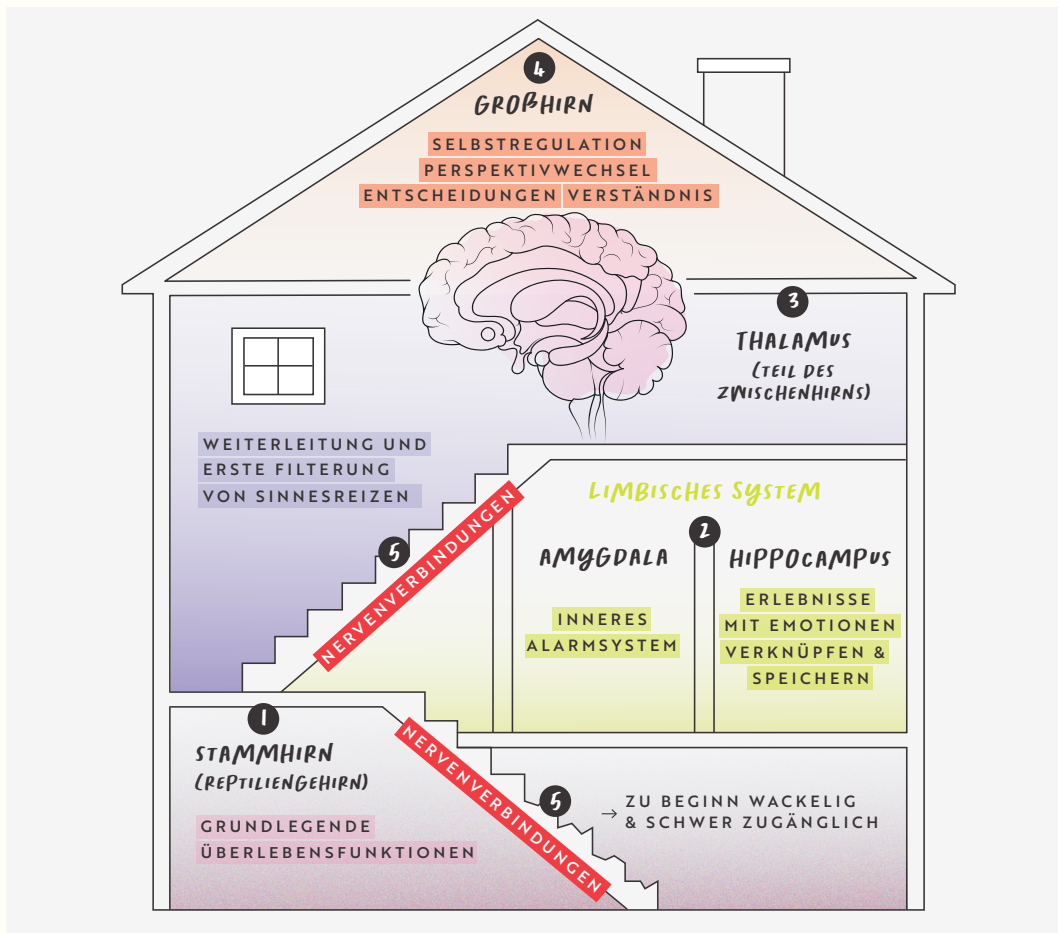
3 **Zwischen den Stockwerken** werden sensorische Informationen weitergeleitet – Geräusche, Mimik, Gerüche, Körperempfindungen. Diese Sinneseindrücke laufen über den Thalamus, eine Art innere Schaltzentrale, und gelangen von dort weiter in das limbische System, vor allem zur Amygdala, die entscheidet: Ist das sicher oder bedrohlich? Man könnte sagen: Hier beginnt die Übersetzung der Außenwelt in das, was wir innerlich fühlen. In unseren frühen Lebensjahren reagiert unser Gehirn stärker auf Körpersprache, Tonfall und Gesichtsausdruck als auf Worte. Kinder spüren Stimmungen, bevor sie sie verstehen können. Deshalb reagieren Kinder auf einen genervten Blick zum Beispiel oft intensiver als auf Worte. Weil ihr limbisches System die Spannung registriert, bevor ihr Verstand sie verstehen kann.

4 Ganz oben, im **Dachgeschoss**, liegt das Großhirn – und dort, wie in einem lichtdurchfluteten Atelier, reift unter anderem der präfrontale Kortex, der maßgeblich an Reflexion, Impulskontrolle, Empathie und Selbstregulation beteiligt ist. Hier entstehen Fähigkeiten wie Reflexion, Impulskontrolle, Perspektivenwechsel, Planung, innere Sprache und Selbstberuhigung. Doch dieses Stockwerk ist bei der Geburt noch eine Baustelle – der präfrontale Kortex ist noch nicht ausgereift. Kinder haben zwar bereits Emotionen, Bedürfnisse und einfache Gedanken, aber sie können diese noch nicht selbst sortieren, einordnen oder regulieren. Die Fähigkeit zur Selbstregulation entsteht erst nach und nach – durch Beziehung. Erst wenn ein Kind immer wieder erlebt: *Meine Gefühle sind in Ordnung. Jemand sieht mich. Jemand hilft mir, sie auszuhalten*, beginnen sich im Gehirn

die Verbindungen zwischen dem emotionalen Erdgeschoss (limbisches System) und dem „denkenden“ Dachgeschoss (präfrontaler Kortex) zu stabilisieren. Co-Regulation, Bindung und Resonanz sind deshalb buchstäblich die Bauarbeiter dieses oberen Stockwerks.

5 Das **Treppenhaus** zwischen den Stockwerken, also die Nervenverbindungen, ist am Anfang wacklig schwer zugänglich. Es wird erst nach und nach stabiler, durch Beziehung, Sicherheit und Entwicklung. Erst ungefähr Mitte bis Ende zwanzig ist dieses Haus vollständig ausgebaut.

Wir halten also fest: Kinder können nur eingeschränkt regulieren, weil die neurologischen Verschaltungen zwischen emotionalen und denkenden Hirnregionen, insbesondere die Verbindungen zum präfrontalen Kortex, noch nicht voll entwickelt sind. Was passiert also, wenn ein Kind Stress erfährt?

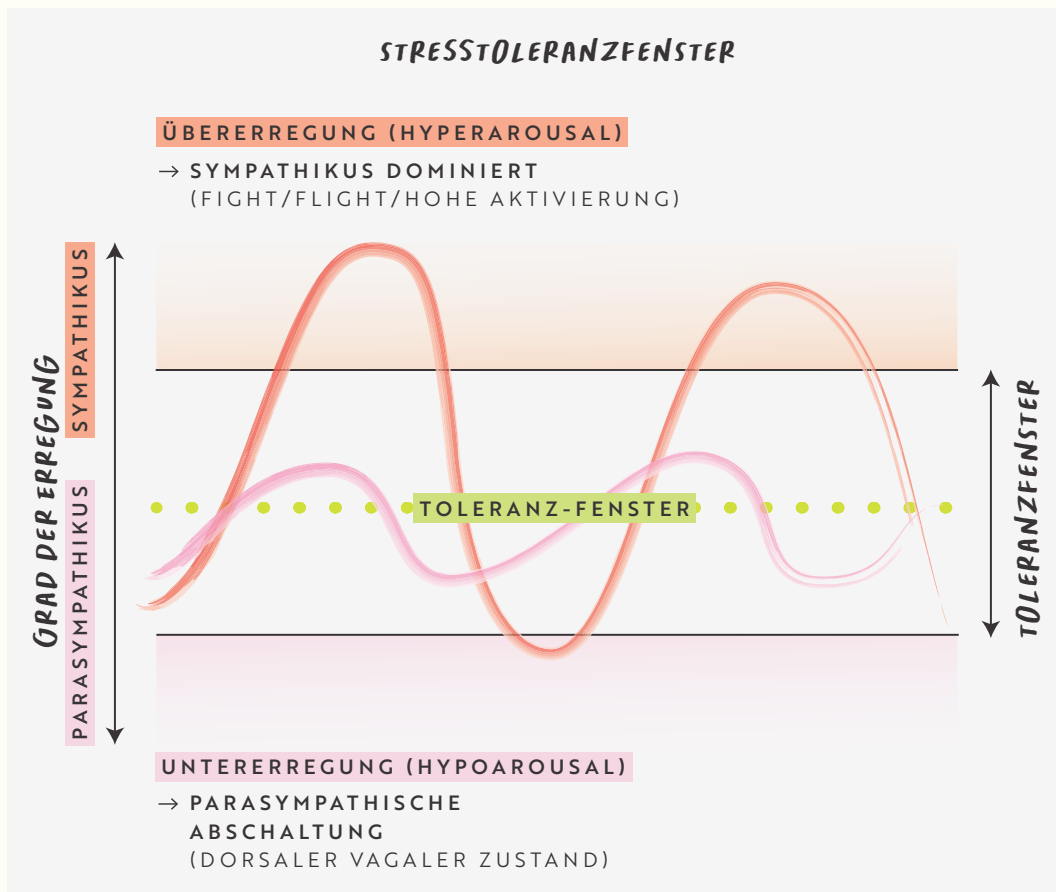


Gehirn-Haus (Triune-Brain-Modell) nach Paul MacLean, metaphorisch vereinfacht übertragen)

Ein zentrales Konzept zur Veranschaulichung von Erregungszuständen und Stressreaktionen ist das sogenannte Stresstoleranzfenster (Window of Tolerance) von Prof. Dr. Dan Siegel, klinischer Professor für Psychiatrie. Das Stresstoleranzfenster zeigt an, in welchem Erregungsbereich ein Mensch emotional ansprechbar, handlungsfähig und regulierbar bleibt. Also fühlen, denken und reagieren kann, ohne von Über- oder Untererregung überwältigt zu werden. Entscheidend ist nicht, ob wir aus dem Toleranzbereich herausfallen, sondern, ob wir wieder zurückfinden können.

INNERHALB DES STRESS-TOLERANZFENSTERS

Innerhalb des Stresstoleranzfensters befindet sich unser Nervensystem in einem Zustand, in dem wir uns innerlich stabil fühlen und flexibel auf das reagieren können, was im Außen und Innen geschieht. Wir spüren, was in uns vorgeht, und können angemessen darauf reagieren. Wir können zugleich fühlen und denken, mit uns selbst und mit anderen in Beziehung sein, mit der Umwelt interagieren, Emotionen wahrnehmen, ohne überflutet zu werden, und bewusst handeln, statt nur reflexartig zu reagieren.



Ein Kind, das Nähe sucht und weint, kann sich beruhigen, wenn die Bezugsperson feinfühlig reagiert – durch Blickkontakt, Berührung, Stimme. Diese Co-Regulation hilft dem Nervensystem zu lernen: *Stress ist überlebbar und ich bin nicht allein*. Aus diesen Erfahrungen entsteht die Fähigkeit der Selbstregulation.

Übererregung (Hyperarousal)

Bei wahrgenommener Gefahr oder Überforderung aktiviert das sympathische Nervensystem unseren Körper, der die Kampf- (fight) oder Fluchtreaktion (flight) auslöst. Um die Bedrohung zu bewältigen, wird Energie mobilisiert, und Herzschlag, Atmung und Muskelspannung steigen, Adrenalin und Cortisol werden ausgeschüttet. Hypervigilanz (erhöhte Wachheit) und Alarmbereitschaft prägen das Erleben. Gefühle wie Angst, Wut, Panik oder innere Unruhe dominieren. Dieser Zustand dient dem Überleben, kann jedoch zur Belastung werden, wenn er chronisch aktiviert bleibt oder ohne Unterstützung reguliert werden muss.

ADRENALIN & CORTISOL

Adrenalin: Ein Stresshormon, das den Körper innerhalb von Sekunden auf Handlung vorbereitet, indem es Herzschlag, Atmung und Muskelspannung erhöht und kurzfristig Energie freisetzt. Cortisol: Ein Stresshormon, das längerfristig wirkt und dem Körper hilft, mit anhaltender Belastung umzugehen, indem es Energie mobilisiert, den Stoffwechsel beeinflusst und direkt auf das Gehirn wirkt – insbesondere auf Gedächtnis, Emotionsregulation und Stressverarbeitung.

Untererregung (Hypoarousal)

Wenn weder Kampf noch Flucht möglich erscheinen, greift das Nervensystem auf einen primitiveren Schutzmechanismus zurück – die Erstarrungsreaktion (Freeze), vermittelt vor allem über den dorsalen Vagus. Der Körper fährt die Energie herunter, Emotionen wirken gedämpft, man fühlt sich innerlich taub, leer oder abgeschnitten. Dissoziation, Rückzug oder das Gefühl, nicht wirklich da zu sein, sind typische Folgen.

Bei Über- und Untererregung fällt das Kind quasi aus diesem Toleranzfenster. Eine sichere Bindung hilft dem Kind, sein Fenster zu erweitern: Es wird belastbarer, kann intensivere Emotionen aushalten und schneller in einen regulierten Zustand zurückfinden. Es lernt: Emotionen kommen und gehen auch wieder. Wie Wellen am Strand. Ich darf fühlen, ohne davon überwältigt zu werden.

Bindung ist hier das zentrale Fundament: Sie wirkt wie ein Geländer im Treppenhaus des „Gehirn-Hauses“. Eine feinfühligke Bezugsperson hilft dem Kind, seine inneren Zustände zu regulieren. Durch wiederholte Co-Regulation und Sicherheit entstehen mit der Zeit stabile neuronale Verbindungen zwischen dem Fühlen und Denken. Das Dachgeschoss wird über die Zeit zugänglich und das Haus vollständig bewohnbar. Diese Reifung geschieht über die sogenannte Myelinisierung. Dabei erhalten die Nervenbahnen eine schützende Isolierschicht (Myelin). Informationen können dadurch schneller und effizienter weitergeleitet werden. Dieser Reifungsprozess verläuft über die gesamte Kindheit bis ins junge Erwachsenenalter.

Und all das zeigt uns: Ein Kind handelt nicht falsch – es funktioniert genauso, wie sein Nervensystem es zulässt. Nur in einer Umgebung mit sicherer Bindung, emotionaler Resonanz und feinfühligem Co-Regulation kann sich das kindliche Gehirn optimal vernetzen. So lernt das Kind, sein emotionales Erleben mit seinem Denken zu verknüpfen.

Eine eigene sichere Bindungserfahrung erleichtert es Eltern, feinfühlig auf ihr Kind einzugehen, weil sie Zugang zu eigenen Emotionen haben und Affekte (intensive Gefühlsregungen) besser regulieren können. Entscheidend ist jedoch die Fähigkeit zur Reflexion und Mentalisierung – sie ermöglicht auch Eltern mit belasteten Bindungserfahrungen, die Bedürfnisse ihres Kindes wahrzunehmen und zu beantworten. Sie erkennen seine Bindungssignale, etwa Blickkontakt, Weinen oder Körpersprache, und können angemessen reagieren, indem sie die Bedürfnisse ihres Kindes richtig interpretieren und das Kind nicht in Frustration oder Überforderung verharren lassen. Ihre Empathie erlaubt es ihnen, die Gefühle und Handlungen des Kindes zu spiegeln und ihnen Bedeutung zu verleihen. Diese feinfühligke Resonanz verhilft dem Kind dazu, ein erstes Verständnis für sein eigenes Innenleben zu entwickeln. Es entstehen sogenannte mentale Repräsentationen – innere Bilder und Begriffe für das eigene Fühlen, Denken und Handeln.

AUF ZU WISSEN

Mentalisierung = Fähigkeit, eigene und fremde innere Zustände (Gedanken, Gefühle, Bedürfnisse, Absichten) erkennen, verstehen und interpretieren zu können.

Diese Eltern-Kind-Interaktionen finden auf zwei Ebenen statt: auf der Verhaltensebene (z. B. durch Berührung, Trösten oder gemeinsames Spielen) und auf der Sprachebene (z. B. durch Benennen von Gefühlen oder Handlungen). Beide Ebenen wirken tief auf das Selbstbild des Kindes – darauf, wie es sich selbst erlebt, versteht und wertschätzt. Unter diesen Bedingungen entsteht eine sichere emotionale Bindung, die wie ein innerer Schutzmantel wirkt – besonders in belastenden oder herausfordernden Situationen.

Fehlt diese Sicherheit, etwa aufgrund unsicher-vermeidender oder unsicher-ambivalenter Bindungserfahrungen (Kapitel „Die Entstehung der Bindungsstile“), beginnen Kinder sich unbewusst anzupassen. Sie entwickeln Überlebensstrategien wie Rückzug, Überanpassung, Kontrolle oder emotionale Abspaltung. Das bedeutet: Das Kind funktioniert, verliert aber den Zugang zu seinem echten Erleben. Wenn Kinder in traumatisierenden Beziehungen aufwachsen, kann das innere Arbeitsmodell sogar fragmentieren – also in sich zerbrechen. In diesen Fällen sprechen wir von einer desorganisierten Bindungsorganisation. Die Kinder können kein kohärentes (in sich stimmiges) Selbstbild entwickeln, weil die Verhaltensweisen ihrer Bezugspersonen schwer einzuordnen sind. Diese stehen nicht mehr in einem erkennbaren Bindungskontext, sondern sind Ausdruck von innerer Desorientierung, Angst oder Kontrollverlust. Die Entwicklungspsychologie zeigt: Die ersten zwei Lebensjahre sind besonders prägend. In dieser sensiblen Phase erblicken Kinder die Welt zunächst durch die Augen ihrer Eltern. Sie übernehmen unbewusst deren Perspektiven, Werte, Ängste und Wunden.

Die Eltern formen, oft ebenfalls unbewusst, die Art, mit der ein Kind die Welt wahrnimmt.

Gleichzeitig werden Kinder auf Basis der elterlichen Normen, Werte und Lebensentwürfe erzogen. Besonders schmerzhaft wird es, wenn Eltern durch ihre eigene emotionale Geschichte, etwa durch anhaltende psychische Belastung oder durch unverarbeitete Kindheitstraumata, das Verhalten ihrer Kinder nicht als Spiegel, sondern als Bedrohung erleben. Eigene emotionale Wunden können in der Elternschaft wieder aufbrechen. Dieser Mechanismus führt häufig zu transgenerationalen Übertragungen von Bindungsmustern oder psychischer Unsicherheit. Wenn Eltern innerlich überlastet oder emotional nicht verfügbar sind, wirkt sich das unmittelbar auf das psychische Klima in der Familie aus. Dieses Klima, also die Atmosphäre aus Verbundenheit, Kommunikation, Nähe und Konflikt, prägt die Resilienz (psychische Widerstandskraft) des Kindes. Ein Kind, das regelmäßig beschämt, angeschrien oder ignoriert wird, zieht sich zurück. Es vergräbt seine Individualität, wird still, überangepasst oder beginnt zu rebellieren. Es verliert die Neugier auf die Welt und möglicherweise die Sprache für seine Gefühle. Diese frühen Erfahrungen formen nicht nur das Selbstbild des Kindes, sie beeinflussen die gesamte psychische Entwicklung: die Beziehungsfähigkeit, die emotionale Regulation, die Fähigkeit zur Selbstfürsorge und das Vertrauen ins Leben.

FREYA

Freya kam zu mir, nachdem die schweren Auswirkungen ihrer Belastungen in mehreren Behandlungen nicht gesehen worden waren. Sie hatte keinen Kontakt mehr zu ihrer Herkunftsfamilie und wurde, mit Ende dreißig, noch immer von inneren Bildern aus ihrer Kindheit heimgesucht. Nach einer langen Stabilisierungsphase haben wir begonnen, gemeinsam den Ursprung dieser Bilder und Gefühle zu erkunden. Freya erinnerte sich an viele Situationen, in denen sie als Kind weinend nach ihrer Mutter rief – doch die Reaktion blieb unberechenbar. Ihre Mutter schwankte zwischen einem übermäßigen Interesse mit einer „Beste-Freundinnen“-Haltung und emotionaler Abwendung, insbesondere dann, wenn sie einen neuen Partner hatte. In Phasen ohne Partner baute die Mutter eine überintensive Nähe zu Freya auf – oft verbunden mit der Erwartung, die emotionale Lücke zu füllen, die ein erwachsener Partner hinterlassen hatte. In Zeiten mit Beziehung hingegen wurde Freya innerlich zurückgestellt oder sogar als Störfaktor empfunden. Diese ambivalente Bindungsgegestaltung prägte Freyas grundlegendes Bild von Nähe und Liebe. Als Freya zu mir kam, war sie gerade in einer neuen Partnerschaft und fühlte sich zutiefst verunsichert. Nähe machte ihr Angst. Distanz aber ebenso. Durch die frühen Beziehungserfahrungen mit ihrer Mutter hatte sie gelernt: Nähe ist nicht verlässlich und Verbindung bedeutet nicht automatisch Sicherheit. Sie war es gewohnt, sich in einem ständigen inneren Alarmzustand zu befinden – zwischen emotionaler Vereinnahmung und plötzlicher Zurückweisung. Freya hatte sich in den Singlephasen ihrer Mutter an eine hyperautonome Lebenseinstellung gewöhnt, in der es „nur die

Zwei“ gab. In den Phasen der emotionalen Abwesenheit war sie hingegen auf sich allein gestellt – und erlebte zusätzlich die emotionale Co-Abhängigkeit ihrer Mutter von ihrem jeweiligen Partner. Ihre eigenen Bedürfnisse gingen dabei unter. Oder wurden sogar zur Bedrohung. In ihrem Erwachsenenleben zeigte sich diese Dynamik in einer ausgeprägten Ängstlichkeit und Ambivalenz gegenüber Beziehungen. Immer dann, wenn die Nähe intensiver wurde, begann sie unbewusst, diese Bindungen zu sabotieren. Sie wusste kaum, welche Bedürfnisse sie wirklich hatte – denn diese waren in ihrer Kindheit immer an die emotionale Verfügbarkeit ihrer Mutter gekoppelt gewesen. Innere Bedürftigkeit, etwa nach Zuwendung oder Geborgenheit, erschien ihr heute als gefährlich. Sie lenkte sich ab, arbeitete viel, ging häufig aus und funktionierte. Und trotzdem blieb da diese diffuse innere Leere. In unserer gemeinsamen Arbeit begannen wir, diese Muster sichtbar zu machen: die alten Rollenzuschreibungen, die verinnerlichten Botschaften, die familiären Dynamiken. Durch imaginative und körperorientierte Methoden konnte Freya beginnen, sich aus diesen unbewussten Bindungsmechanismen zu lösen. Besonders bedeutsam war der Prozess des Zurückgebens: Die emotionalen Lasten, die nicht zu ihr gehörten – zum Beispiel die Ängste, die Bedürftigkeit und die Verantwortung ihrer Mutter – durften im therapeutischen Rahmen symbolisch zurückgegeben werden. Dieser Schritt markierte für Freya den Beginn einer neuen inneren Beziehung zu sich selbst. Eine, in der sie langsam lernte: Ich darf Nähe zulassen, ohne mich zu verlieren. Und ich darf für mich sorgen, ohne andere retten zu müssen.



BINDUNGSFÄHIGKEIT UND FEINFÜHLIGKEIT

Eltern wenden sich ihrem Kind meist intuitiv durch ihr angeborenes Fürsorgeverhalten zu, um seine Bedürfnisse zu befriedigen. Dieses Fürsorgeverhalten wird ab der Geburt durch kindliche Bindungssignale aktiviert, etwa durch Weinen, Körperbewegungen, Körperspannung, Schreien oder – nach ein paar Wochen – intensiven Blickkontakt. In den ersten Wochen kann man gelegentlich ein sogenanntes „Engelslächeln“ beobachten, ein reflexhaftes Lachen, das unabhängig von sozialen Reizen oft im Schlaf auftritt. Erst ab etwa der sechsten Lebenswoche beginnt ein Kind, gezielt auf Bezugspersonen zu reagieren, zum Beispiel durch ein echtes, soziales Lächeln. Das ist ein klares Bindungssignal: Das Kind sucht aktiv Nähe, Kontakt und Resonanz zu vertrauten Personen.

Entscheidend für eine stabile Bindung ist die wechselseitige Abstimmung zwischen Eltern und Kind – eine Art emotionales Zusammenspiel. Man spricht hier von Komplementarität: Das Kind bringt ein angeborenes Bedürfnis nach Bindung mit – die Eltern begegnen diesem Bedürfnis durch ihre Bindungsfähigkeit. Diese Fähigkeit ist jedoch nicht selbstverständlich, sondern abhängig von der eigenen Bindungserfahrung, inneren Verfügbarkeit und der sogenannten elterlichen Feinfühligkeit. Feinfühligkeit beschreibt in der Bindungsforschung die Fähigkeit von Bezugspersonen, die Signale des Kindes richtig wahrzunehmen, sie angemessen zu interpretieren und prompt sowie bedürfnisgerecht darauf zu reagieren. Das Stresstoleranzfenster entwickelt und erweitert sich in diesem feinfühligem Interaktionsraum: Wenn Bezugspersonen regulierend auf Überforderung und Untererregung reagieren, lernt das kindliche Nervensystem, im „Fenster der Toleranz“ zu bleiben. Diese emotionale Reichweite stabilisiert sich mit jeder gelungenen Co-Regulation.

Zwischen dem zweiten und sechsten Lebensmonat beginnt das Kind, ein erstes Vertrauen zu entwickeln: Wenn ich mich melde, reagiert jemand. Dieses Vertrauen ist die Grundlage für sichere Bindung. Fühlt sich das Kind sicher gebunden, beginnt es, seine Umwelt zu erforschen. Es zeigt das sogenannte „Explorationsverhalten“ – eine Art kindlichen Entdeckerdrang, der nur aus einer inneren Sicherheit heraus entstehen kann. Maria Montessori, Ärztin und Reformpädagogin, wird diesbezüglich häufig folgender Gedanke zugesprochen: *„Die Aufgabe der Umgebung ist es nicht, das Kind zu formen, sondern ihm zu erlauben, sich zu entfalten.“*

Das Still-Face-Experiment von dem Entwicklungspsychologen und Psychoanalytiker Edward Tronick (1978) zeigt eindrucksvoll, wie sensibel Babys auf die emotionale Spiegelung ihrer Bezugspersonen reagieren. Wenn der Gesichtsausdruck der Bezugsperson plötzlich starr und unbewegt wird, reagiert das Baby zunächst mit Irritation, dann mit Stresssignalen, schließlich mit Rückzug und innerer Erstarrung. Wenn ein Kind unsicher ist, zeigt es ein verstärktes Bindungsverhalten: Es sucht Schutz, körperliche Nähe und emotionale Rückversicherung. Blockierte oder abgespaltene Gefühle der Bezugsperson führen jedoch dazu, dass sie ihr Kind emotional nicht vollständig annehmen kann. Manche Kinder klammern mit allen Kräften, andere ziehen sich emotional zurück – beide Strategien dienen der Bindungssicherung. Je weniger emotionale Sicherheit ein Kind erfährt, desto stärker entwickelt es innere Strategien, um Bindung dennoch aufrechtzuerhalten – manchmal durch Rückzug, manchmal durch Anpassung oder Überanstrengung.

Zwischen dem sechsten und dem 18. Lebensmonat entwickeln Kinder eine deutlich erkennbare Bindung zu ihren Bezugspersonen und verspüren Trennungsangst. Eine Bindung wird oft erst dann deutlich spürbar, wenn sie unterbrochen ist. Erst durch den Moment des Verlusts merken wir, wie sehr wir verbunden waren und wie sehr wir die Bindung brauchen. Kinder erleben Trennung als emotionale Erschütterung – ihr inneres System reagiert mit starkem Stress. John Bowlby, Kinderpsychiater und Psychoanalytiker, beschrieb die emotionalen Stadien, die Kinder bei Trennung durchlaufen:

1 Protestphase – Angst, Panik und Wut

Besonders bei Säuglingen ist diese Angst existenziell, da sie sich selbst noch nicht als eigenständig erleben. Das Kind weint und sucht aktiv Nähe. Verlust wird als lebensbedrohlich empfunden. In dieser Phase zeigen sich häufig auch intensive Wut- und Frustrationsreaktionen. Das Kind protestiert gegen die Trennung, zeigt Verzweiflung und Anspannung. Die Forschung legt nahe, dass hier frühe emotionale Grundmuster wie Frustrationstoleranz und Sensitivität gegenüber Zurückweisung geprägt werden. Werden diese Affekte nicht reguliert, können sie später in Form von impulsivem Verhalten, starker Verlustangst oder Beziehungsspannungen wiederkehren.

2 Verzweiflung und Rückzug

Bleibt die Trennung bestehen und erfolgt keine Rückkehr oder emotionale Resonanz, zieht sich das Kind zunehmend zurück. Es wirkt apathisch, reagiert kaum noch auf seine Umwelt und scheint innerlich erstarrt. Untersuchungen zeigen, dass diese Phase mit einem erhöhten Risiko für depressive Symptome und emotionale Taubheit einhergehen kann. Chronischer Bindungsverlust (anhaltender Verlust oder Mangel verlässlicher emotionaler Bezugspersonen) in der frühen Kindheit erhöht das Risiko tiefgreifender emotionaler Abstumpfung, späterer depressiver Symptome und suizidaler Tendenzen – insbesondere dann, wenn weitere Risikofaktoren hinzukommen und keine schützenden Beziehungserfahrungen möglich waren. Bindung ist ein psychobiologisches Fundament. Sie entscheidet, wie wir Nähe zulassen, wie wir reagieren, wenn Menschen sich entfernen und wie sicher wir uns in Beziehungen fühlen können.

Aus tiefenpsychologischer Sicht stellt sich eine zentrale Frage: *Was geschieht mit emotionalem Schmerz, wenn er nicht reguliert wird?* Gefühle, die in der Kindheit nicht gehalten, gespiegelt oder integriert werden konnten, verschwinden nicht einfach. Sie verwandeln sich stattdessen in intrapsychische (innerhalb der eigenen Psyche stattfindende) Konflikte. Diese Konflikte wirken unbewusst weiter und können unser Denken, Fühlen und Handeln prägen. Oft ohne, dass wir es bemerken. All diese Konflikte haben einen gemeinsamen Nenner: Sie entstehen aus einer Not heraus, aus einem frühen Beziehungserleben, in dem bestimmte emotionale Bedürfnisse nicht erfüllt wurden und Überlebensstrategien entwickelt werden mussten, um dennoch Bindung zu sichern. Intrapsychische Konflikte sind also schützende Kompromisse der Psyche. Damit der Schmerz nicht dauerhaft spürbar bleibt, nutzt die Psyche sogenannte Abwehrmechanismen: meist unbewusste Strategien, um schmerzvolle und unerträgliche Inhalte aus dem bewussten Erleben fernzuhalten. Dazu zählen zum Beispiel Verdrängung, Rationalisierung, Spaltung, Projektion oder Verschiebung.



Diese Mechanismen sind zunächst ein Schutz, aber langfristig können sie das emotionale Erleben verzerren und belasten. Was aus dem Bewusstsein verdrängt wird, wirkt weiter – in Triggerreaktionen, Beziehungsdynamiken, Überforderung, Rückzug oder übertriebener Kontrolle. Tiefenpsychologisch gesprochen ist das Unbewusste kein Keller, auch kein einzelner Raum, in dem etwas weggeschlossen wird – es ist die durch das ganze Haus spürbare Atmosphäre. Und nur wenn wir verstehen, welche inneren Konflikte darin wirken, können wir beginnen, sie bewusst zu verwandeln.

REFLEXION

Gab es in dir Gefühle, auf die niemand eingegangen ist und die heute manchmal so laut werden, weil sie endlich gesehen werden wollen?

WUT ZU WISSEN

VERDRÄNGUNG

Schmerzhafte Gefühle oder Erinnerungen werden aus dem Bewusstsein ausgeschlossen, bleiben jedoch unbewusst wirksam

RATIONALISIERUNG

Gefühle oder Konflikte werden logisch begründet oder „wegargumentiert“

PROJEKTION

Eigene unerwünschte Gefühle werden anderen zugeschrieben

SPALTUNG

Menschen oder Situationen werden in „ganz gut“ oder „ganz schlecht“ eingeteilt

VERSCHIEBUNG

Gefühle, die zu bedrohlich sind, um sie an der ursprünglichen Quelle zu zeigen, werden auf ein sicheres Ziel verlagert (bspw. Wut auf Partner statt Mutter)